



# MOBILITÉS INTERNATIONALES Programme Erasmus+

NOS UNIVERSITÉS  
PARTENAIRES

# Sommaire

4	<b>Programme Erasmus+</b>
6	<b>Université partenaires</b>
7	Département Afrique et Océan Indien
8	Département Asie du Sud – Himalaya
9	Département Asie du Sud-Est – Pacifique
10	Département des Etudes arabes
11	Département des Etudes chinoises
13	Département des Etudes coréennes
14	Département des Etudes hébraïques et juives
15	Département des Etudes japonaises
17	Département des Etudes russes
19	Département Eurasie
21	Département Europe
24	Pluridisciplinaires
25	Nos partenaires EUniwell
27	<b>La bourse Erasmus+</b>
30	<b>Informations pratiques</b>
31	Conseils avant le départ
32	Pour aller plus loin

## Quand a eu lieu le premier échange Erasmus ?

- 1987 Allemagne, Belgique, Danemark, Espagne, Grèce, France, Irlande, Italie, Pays-Bas, Portugal, Royaume-Uni
- 1988 Luxembourg
- 1992 Autriche, Finlande, Islande, Norvège, Suède
- 1994 Liechtenstein
- 1998 Chypre, Hongrie, Pologne, République tchèque, Roumanie, Slovaquie
- 1999 Bulgarie, Estonie, Lettonie, Lituanie, Slovénie
- 2000 Malte
- 2004 Turquie
- 2009 Croatie
- 2014 Ancienne république yougoslave de Macédoine Erasmus+ s'ouvre sur le monde

Source : © Commission européenne, 2017

## Erasmus+: 30 ans d'expériences



# 9 MILLIONS



DE PERSONNES



ÉTUDIANTS DE  
L'ENSEIGNEMENT  
SUPÉRIEUR  
4 400 000



ÉCHANGES  
DE JEUNES  
1 400 000



PERSONNES EN  
FORMATION  
PROFESSIONNELLE  
1 300 000



PERSONNEL ENSEIGNANT  
ET ANIMATEURS  
SOCIO-ÉDUCATIFS  
1 800 000



VOLONTAIRES  
EUROPÉENS  
100 000



ÉTUDIANTS ET  
PERSONNEL  
ERASMUS MUNDUS  
100 000

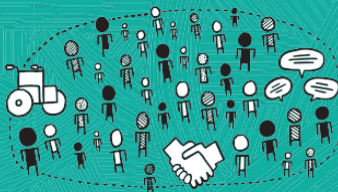
## Erasmus+ renforce l'inclusion sociale

35 000

ÉTUDIANTS DE L'ENSEIGNEMENT SUPÉRIEUR ISSUS DE MILIEUX DÉFAVORISÉS BÉNÉFICIANT D'UN SOUTIEN

1/3

DES JEUNES PARTICIPANTS  
ISSUS DE MILIEUX  
DÉFAVORISÉS



100 000

RÉFUGIÉS POUVANT  
BÉNÉFICIER D'UN SOUTIEN  
LINGUISTIQUE EN LIGNE

7 000

PROJETS DE COOPÉRATION FINANCÉS AFIN DE  
PROMOUVOIR L'INCLUSION SOCIALE

## Erasmus+ vous aide à trouver un emploi



Les anciens étudiants  
Erasmus+ doublent leurs  
chances de trouver  
rapidement un emploi



1/3 des stagiaires  
Erasmus+ obtiennent un  
poste dans l'entreprise où  
ils ont travaillé



Les anciens Erasmus+  
trouvent plus vite  
un emploi et gagnent  
25% de plus



3/4 des employeurs  
rattirment que le  
volontariat est un +

# Programme Erasmus+



## Qu'est-ce que le programme Erasmus+ et comment participer ?

Le programme Erasmus+, mis en place au sein de l'Inalco, est destiné à encourager la coopération entre les universités européennes.

Il permet aux étudiants d'effectuer une partie de leur cursus dans une université européenne partenaire de l'Inalco, en bénéficiant d'une aide financière de la Commission européenne, versée par l'établissement.

Les 27 pays de l'Union européenne participent au programme, ainsi que l'Islande, le Lichtenstein, la Macédoine du nord, la Norvège, la Serbie et la Turquie.

L'Inalco participe au programme depuis plus de 25 ans.

### *La petite histoire...*

*Erasmus signifie « European Action Scheme for the Mobility of University Students », en français « Programme d'Échange pour la Mobilité des Étudiants Universitaires ».*

*Le nom du programme fait référence à Érasme, moine théologien néerlandais du XVe siècle qui considérait le voyage comme formateur d'un plus grand humanisme.*

# Présentation du programme

Les mobilités étudiantes Erasmus+ visent à fournir aux étudiant.e.s une expérience immersive et complémentaire à leurs études.

Les cours que l'étudiant.e suit dans l'université d'accueil seront reconnus et validés à l'issue du séjour (en accord avec l'enseignant référent du département, et de la filière, le cas échéant) au titre du diplôme pour lequel l'étudiant.e est inscrit.e à l'Inalco. La durée de la mobilité peut varier entre 3 mois et une année universitaire. L'étudiant.e a la possibilité d'effectuer 12 mois de mobilité par cycle d'études.

Toutes les informations concernant la procédure de candidature sont disponibles dans la rubrique « international » du site web de l'Inalco : [Mobilités Erasmus+](#).

## QUI PEUT Y PARTICIPER ?

### Quel niveau d'études ?

Le programme concerne les étudiant.e.s de licence, master et doctorat. Les étudiant.e.s inscrit.e.s dans l'un de nos diplômes d'établissement ne pourront malheureusement pas candidater à une mobilité Erasmus+ l'année de leur diplôme, ils devront attendre l'inscription en L1. Une mobilité Erasmus+ ne peut pas s'effectuer au titre d'un redoublement. Il est aussi nécessaire d'avoir validé l'**intégralité** de son année universitaire précédente pour pouvoir candidater à la mobilité dans le cadre du programme.

### Inscription à l'université ?

L'étudiant.e souhaitant participer au programme doit être inscrit.e à l'Inalco (en inscription principale) durant l'année universitaire concernée par la mobilité.

Par conséquent, vous n'aurez pas à payer de frais d'inscription dans l'université d'accueil. Cependant, celle-ci peut éventuellement vous demander de payer des frais annexes (assurances, associations étudiantes, utilisation de matériel ou d'équipement en lien avec les études suivies...).

### Quel niveau de langue ?

L'étudiant.e. effectuant une mobilité Erasmus+ **doit** maîtriser la langue d'enseignement de l'université d'accueil (niveau défini par l'université). Un justificatif de ce niveau peut être exigé.

## COMMENT CANDIDATER ?

Chaque année, deux campagnes dites « de candidature » sont organisées par la Direction Europe et International. Il s'agit d'un formulaire en ligne vous permettant de déposer votre dossier de candidature.

- Une **campagne principale** pour les mobilités du premier et/ou second semestre de l'année universitaire suivante, et dont les dates varient en fonction de votre département d'étude (entre le mois d'octobre et de février).
- Une **seconde campagne** plus courte lancée au mois de septembre, pour les mobilités du second semestre de l'année universitaire en cours.

Les dossiers retenus seront ensuite soumis par la Direction Europe et International à l'université d'accueil, qui contactera par la suite l'étudiant.e concerné.e pour l'informer de sa décision et le cas échéant, l'informer des démarches obligatoires à effectuer afin de confirmer et préparer la mobilité.

Toutes les informations nécessaires ainsi que les universités partenaires seront présentées lors de la réunion d'information de votre département d'étude. Si vous souhaitez partir en mobilité, **nous vous encourageons fortement à assister à ces réunions** afin de bien connaître des procédures relatives à la mobilité.

# Universités partenaires

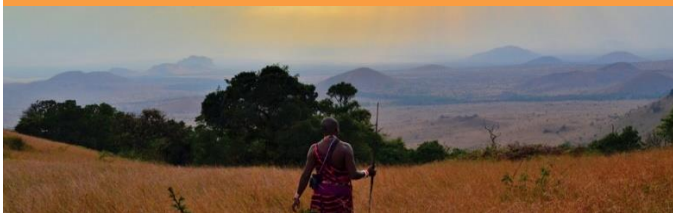


## Les universités d'accueil selon votre département d'études

L'Inalco a signé un nombre important d'accords inter-institutionnels avec des universités européennes en application de la Charte Erasmus+ délivrée par la Commission européenne.

Grâce au programme Erasmus+, l'Inalco propose à ses étudiant.e.s des mobilités vers les principaux pôles européens traditionnellement qualifiés d'« orientalistes » (études africaines et asiatiques), notamment vers les pays d'Europe centrale et orientale, les pays baltes, et la Turquie – dont les langues et cultures sont enseignées à l'Inalco.

# Département Afrique et Océan Indien



## ALLEMAGNE – BAYREUTH (D BAYREUTH01)

Universität Bayreuth

Études africaines

L/M/D - allemand B2, anglais B2

<https://www.uni.bayreuth.de/>

## ALLEMAGNE – BERLIN (D BERLIN13)

Humboldt-Universität

Études africaines

L/M/D - allemand B2, anglais B2

<https://www.hu-berlin.de/>

## BELGIQUE – GAND (B GENT01)

Ghent University

Études africaines

L/M/D - néerlandais B2 ou anglais B2

<https://www.ugent.be>

## FINLANDE – HELSINKI (SF HELSKIN01)

University of Helsinki – Faculty of Arts

Études africaines

L/M - finno-suédois B2, anglais B2

<https://www.helsinki.fi/>

## ITALIE – NAPLES (I NAPOLI02)

Università degli studi di Napoli – « L'Orientale »

Études africaines

L/M/D - italien B1, anglais B1

<https://www.unior.it/>

## PAYS-BAS – LEIDEN (NL LEIDEN01)

Leiden University

Études africaines (swahili, berbère), relations internationales

L/M/D - anglais B1

<https://www.universiteitleiden.nl/>

## POLOGNE – VARSOVIE (PL WARSAW01)

University of Warsaw – Faculty of Oriental Studies

Études africaines (swahili, amharique, haoussa)

L/M – polonais B2, anglais B2 ou langue d'instruction

<https://www.uw.edu.pl/>

## SUÈDE – FALUN (S FALUN01)

Dalarna University

Études africaines

M - anglais B2, suédois B2

<https://www.du.se>

## Département Asie du Sud - Himalaya



### ALLEMAGNE – BERLIN (D BERLIN13)

Humboldt-Universität

Études Asie du Sud – hindi, télougou

L/M/D – allemand B1, anglais B2

<https://www.sai.uni-heidelberg.de/>

### ALLEMAGNE – HEIDELBERG (D HEIDELB01)

Ruprecht-Karls-Universität

Études Asie du Sud – bengali, hindi, tibétain, sanskrit, tamoul, ourdou

L/M/D – allemand B1, anglais B2

<https://www.sai.uni-heidelberg.de/>

### ITALIE – NAPLES (I NAPOLI02)

Università degli studi di Napoli - « L'Orientale »

Études Asie du Sud – sanskrit, tibétain, ourdou, hindi

L/M/D - italien B1, anglais B1

<https://www.unior.it/>

### ITALIE – VENISE (I VENEZIA01)

Università Ca'Foscari

Études de l'ourdou, sanskrit, hindi et tibétain

L/M/D - italien B2, anglais B2

<https://www.unive.it/>

### PAYS-BAS – LEIDEN (NL LEIDEN01)

Leiden University

Études de l'hindi, sanskrit et tibétain / relations internationales

L/M/D - anglais B1

<https://www.universiteitleiden.nl/>



## Département Asie du sud-est et Pacifique



### ALLEMAGNE – BERLIN (D BERLIN13)

Humboldt-Universität

Études de l'indonésien, du thaï, du vietnamien

L/M/D - allemand B2, anglais B2

<https://www.hu-berlin.de/>

### ALLEMAGNE – FRANCFORT (D FRANKFU01)

Goethe-Universität Frankfurt am Main

Études de l'indonésien

L/M - allemand B1

<https://www.uni-frankfurt.de/>

### ITALIE – NAPLES (I NAPOLI02)

Università degli studi di Napoli – « L'Orientale »

Études du thaï, khmer, lao, vietnamien, indonésien et filipino

L/M/D - italien B1, anglais B1

<https://www.unior.it/>

### ITALIE – VENISE (I VENEZIA01)

Università Ca'Foscari

Études du vietnamien, du thaï

L/M/D - italien B2, anglais B2

<https://www.unive.it/>

### PAYS-BAS – LEYDE (NL LEIDEN01)

Leiden University

Études de l'indonésien / relations internationales

L/M/D - anglais B1

<https://www.universiteitleiden.nl/>

# Département Études arabes



## ALLEMAGNE – BERLIN (D BERLIN01)

Freie Universität  
Études arabes, études islamiques  
L/M - allemand B1  
<https://www.fu-berlin.de/>

## AUTRICHE – VIENNE (A WIEN01)

Universität Wien  
Études arabes  
L/M/D - allemand B2  
<https://international.univie.ac.at>

## ESPAGNE – GRENADE (E GRANADA01)

Universidad de Granada – Facultad de Filosofía y Letras  
Études arabes et islamiques  
L - espagnol B1  
<https://www.ugr.es/>

## ESPAGNE – MADRID (E MADRID04)

Universidad autónoma de Madrid  
Dép. d'études arabes et islamiques, études orientales  
Études arabes  
L/M/D - espagnol B1  
<https://www.uam.es/>

## ESPAGNE – BARCELONE (E BARCELO02)

Universidad autónoma de Barcelona  
Études arabes  
L/M – catalan B1, espagnol B1  
<https://www.uab.es/>

## ITALIE – NAPLES (I NAPOLI02)

Università degli studi di Napoli – « L'Orientale »  
Études islamiques  
L/M/D - italien B1, anglais B1  
<https://www.unior.it/>

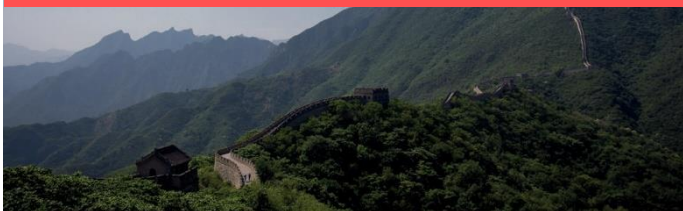
## ITALIE – VENISE (I VENEZIA01)

Università Ca'Foscari  
Études arabes  
L/M/D - italien B2, anglais B2  
<https://www.unive.it/>

## TURQUIE – ISTANBUL (TR ISTANBU03)

Istanbul University  
Études arabes, Interprétation et traduction  
L/M/D - turc B1, arabe B1, anglais B1  
<https://edebiyat.istanbul.edu.tr>

# Département Études chinoises



## ALLEMAGNE – BERLIN (D BERLIN01)

Freie Universität  
Études chinoises  
L/M - allemand B1  
<https://www.fu-berlin.de/>

## ALLEMAGNE – BERLIN (D BERLIN13)

Humboldt-Universität  
Études chinoises  
L/M/D - allemand B2, anglais B2  
<https://www.hu-berlin.de/>

## ESPAGNE – MADRID (E MADRID04)

Universidad autónoma de Madrid  
Departamento de lingüística  
Études chinoises  
L - espagnol B1  
<https://www.uam.es/>

## ESPAGNE – BARCELONE (E BARCELO02)

Universidad autónoma de Barcelona  
Études Asie de l'Est  
L/M – catalan B1, espagnol B1  
<https://www.uam.es/>

## ITALIE – NAPLES (I NAPOLI02)

Università degli studi di Napoli – « L'Orientale »  
Études chinoises  
L/M/D - italien B1, anglais B1  
<https://www.unior.it/>

## ITALIE – ROME (I ROMA01)

Università degli studi di Roma – « La Sapienza »  
Dipartimento di Studi Orientali  
Études chinoises  
L/M/D - italien B1, anglais B1  
<https://www.uniroma1.it/>

## ITALIE – VENISE (I VENEZIA01)

Università Ca'Foscari  
Études chinoises  
L/M/D - italien B2, anglais B2  
<https://www.unive.it/>

## Département Études chinoises (suite)

### PAYS-BAS – LEYDE (NL LEIDEN01)

Leiden University

Études chinoises

L/M/D - anglais B2, néerlandais B2

<https://www.leidenuniv.nl>

### RÉPUBLIQUE TCHÈQUE – PRAGUE (CZ PRAHA07)

Charles University – Faculty of Arts

Department of Asian Studies

L /M/D – tchèque B1, anglais B1

<https://www.cuni.cz/>

## Département Études coréennes



### ALLEMAGNE – BERLIN (D BERLIN01)

Freie Universität

Études coréennes

L/M - allemand B1

<https://www.fu-berlin.de>

### AUTRICHE – VIENNE (A WIEN01)

Universität Wien

Études coréennes

L/M/D - allemand B2

<https://international.univie.ac.at>

### ITALIE – VENISE (I VENEZIA01)

Università Ca'Foscari

Études coréennes

L/M/D - italien B2, anglais B2

<https://www.unive.it/>

### RÉPUBLIQUE TCHÈQUE – PRAGUE (CZ PRAHA07)

Charles University – Faculty of Arts

Department of Asian Studies

L /M/D – tchèque B1, anglais B1

<https://www.cuni.cz/>

# Département Études hébraïques et juives



## ITALIE – MILAN (I MILANO01)

Università degli studi di Milano

Études hébraïques

L/M/D - italien B1

<https://www.unimi.it/>

## ITALIE – NAPLES (I NAPOLI02)

Università degli studi di Napoli – « L'Orientale »

Études hébraïques

L/M/D - italien B1, anglais B1

<https://www.unior.it/>

## ITALIE – ROME (I ROMA01)

Università di Roma – « La Sapienza » - Facoltà di Lettere e Filosofia

Études hébraïques

L/M/D - italien B1

<https://www.uniroma1.it/>

## ITALIE – VENISE (I VENIZIA01)

Università Ca'Foscari

Études hébraïques

L/M/D - italien B2, anglais B2

<https://www.unive.it/>

## ROUMANIE – BUCAREST (RO BUCURES09)

University of Bucharest

Études hébraïques

M/D - anglais B2

<https://en.unibuc.ro/>

## POLOGNE – VARSOVIE (PL WARSAW01)

University of Warsaw – Faculty of Oriental Studies

Department of Hebrew Studies

Études hébraïques et juives

L/M/D – polonais B2, anglais B2 ou langue instruction B2

<https://www.uw.edu.pl/>

# Département Études japonaises



## ALLEMAGNE – BERLIN (D BERLIN01)

Freie Universität  
Études japonaises  
L/M - allemand B1  
<https://www.fu-berlin.de>

## ALLEMAGNE – BERLIN (D BERLIN13)

Humboldt-Universität  
Kultur-, Sozial- und Bildungswissenschaftliche Fakultät  
Études japonaises  
L/M/D - allemand B2, anglais B2  
<https://www.hu-berlin.de/>

## AUTRICHE – VIENNE (A WIEN01)

Universität Wien  
Études japonaises  
L/M/D - allemand B2  
<https://international.univie.ac.at>

## ESPAGNE – MADRID (E MADRID04)

Universidad autónoma de Madrid  
Departamento de lingüística  
Études japonaises  
L – espagnol B1, B2 recommandé  
<https://www.uam.es/>

## ESPAGNE – BARCELONE (E BARCELO02)

Universidad autónoma de Barcelona  
Études japonaises  
L/M – catalan B1, espagnol B1  
<https://www.uab.es/>

## ITALIE – VENISE (I VENEZIA01)

Università Ca'Foscari  
Études japonaises  
L/M/D - italien B2, anglais B2  
<https://www.unive.it/>

## ITALIE – ROME (I ROMA01)

Università di Roma – « La Sapienza » - Facoltà di Lettere e Filosofia  
Dipartimento di Lettere e Culture moderne  
Études japonaises  
L/M/D - italien B1  
<https://www.uniroma1.it/>

## ITALIE – NAPLES (I NAPOLI02)

Università degli studi di Napoli – « L'Orientale »  
Études japonaises  
L/M/D - italien B1, anglais B1  
<https://www.unior.it/>

## Département Études japonaises (suite)

### ITALIE – TURIN (I TORINO01)

Università degli studi di Torino  
Dipartimento di Lingue e Letterature Straniere  
L/M/D – italien B1  
<https://www.unito.it/>

### POLOGNE – VARSOVIE (PL WARSAW01)

University of Warsaw – Faculty of Oriental Studies  
Department of Japanese Studies  
L/M/D – polonais B2, anglais B2 ou langue instruction B2  
<https://www.uw.edu.pl/>

### RÉPUBLIQUE TCHÈQUE – PRAGUE (CZ PRAHA07)

Charles University – Faculty of Arts  
Department of Asian Studies  
L /M/D – tchèque B1, anglais B1  
<https://www.cuni.cz/>



# Département Études russes



## **ALLEMAGNE – BERLIN (D BERLIN13)**

Humboldt-Universität  
Kultur-, Sozial- und Bildungswissenschaftliche Fakultät  
Études russes  
L/M/D - allemand B2, anglais B2  
<https://www.hu-berlin.de/>

## **AUTRICHE – VIENNE (A WIEN01)**

Universität Wien  
Études russes  
L/M/D - allemand B2  
<https://international.univie.ac.at>

## **BULGARIE – SOFIA (BG SOFIA06)**

Sofia University – « St. Kliment Ohridski »  
Faculty of Slavic Studies – Russian Language and Literature  
M – bulgare B1, anglais B1  
[https://www.uni-sofia.bg/index.php/eng/the\\_university](https://www.uni-sofia.bg/index.php/eng/the_university)

## **ESTONIE – TALLINN (EE TALLINN05)**

Tallinn University – Faculty of Arts  
Études estoniennes  
Langue et culture russes  
Anthropologie, études interculturelles  
L/M - anglais B1 (L) et B2 (M)  
<https://www.tlu.ee/>

## **ESTONIE – TARTU (EE TARTU02)**

University of Tartu – Faculty of Arts  
Department of Foreign Languages and Cultures  
L/M/D – estonien B2, anglais B2  
<https://ut.ee/en>

## **FINLANDE – HELSINKI (SF HELSINKI01)**

University of Helsinki – Faculty of Arts  
Department of Russian Language and Literature  
L/M – finnois B2, suédois B2, anglais B2  
<https://www.helsinki.fi/en>

## **ITALIE – ROME (I ROMA01)**

Università di Roma – « La Sapienza »  
Dipartimento di Scienze Documentarie, Linguistico Filologiche e Geografiche  
Études russes  
L/M/D - italien B1, anglais B1  
<https://www.uniroma1.it/>

## **ITALIE – VENISE (I VENEZIA01)**

Università Ca'Foscari  
Études russes  
L/M/D - italien B2, anglais B2  
<https://www.unive.it/>

## Département Études russes (suite)

### **LETONIE – RIGA (LV RIGA01)**

University of Latvia – Faculty of Arts  
Department of Russian Philology  
L/M – letton B1, anglais B1  
<https://www.lu.lv/en/>

### **LITUANIE – VILNIUS (LT VILNIUS01)**

Vilnius University – Faculty of Philology  
Department of Languages and Cultures of the Baltic  
L/M – anglais B1  
<https://www.vu.lt/en/>

### **POLOGNE – CRACOVIE (PL KRAKOW01)**

Jagiellonian University – Faculty of Philology  
Department of Russian Language and Culture, Russian Philology and Translation  
L/M/D – polonais B1, anglais B2  
<https://en.uj.edu.pl/en>

### **POLOGNE – VARSOVIE (PL WARSAW01)**

University of Warsaw – Faculty of Applied Linguistics  
Études russes  
L/M/D – polonais B2, anglais B2 ou langue instruction B2  
<https://www.uw.edu.pl/>

### **SERBIE – BELGRADE (RS BELGRAD02)**

University of Belgrade – Faculté de Philologie  
L/M – russe B1, serbe B1  
<http://arhiva.rect.bg.ac.rs/en/index.php>

## Département Eurasie



### ALLEMAGNE – BERLIN (D BERLIN01)

Freie Universität  
Études persanes, études turques  
L/M - allemand B1  
<https://www.fu-berlin.de/>

### ALLEMAGNE – BONN (D BONN01)

Rheinische-Friedrich-Wilhelms-Universität Bonn  
Études mongoles  
M/D - allemand B1  
<https://www.uni-bonn.de/en>

### AUTRICHE – VIENNE (A WIEN01)

Universität Wien  
Études turques  
L/M/D - allemand B2  
<https://international.univie.ac.at/>

### CHYPRE – NICOSIE (CY NICOSIA01)

University of Cyprus  
Department of Turkish and Middle Eastern Studies  
Études turques  
L/M/D - anglais B1, grec B1  
<https://www.ucy.ac.cy/>

### POLOGNE – CRACOVIE (PL KRAKAW01)

Jagiellonian University – Institute of Oriental Studies  
Études kurdes  
L/M/D - polonais B1, anglais B1  
<https://www.uj.edu.pl/>

### TURQUIE – ISTANBUL (TR ISTANBU01)

Bogazici University  
Department of Translation and Interpreting  
Études turques - histoire, langue et littérature  
L/M/D - anglais B2  
[http://www.boun.edu.tr/en\\_US](http://www.boun.edu.tr/en_US)

### TURQUIE – ISTANBUL (TR ISTANBU02)

Galatasaray University  
Études turques - langue, philosophie, FLE  
L/M/D - français, turc B1, turc B2 (M2 et D)  
<https://www.gsu.edu.tr>

## Département Eurasie (suite)

### TURQUIE – ISTANBUL (TR ISTANBU05)

Marmara University

Department of Turkish Language and Literature

Études turques

L/M/D - turc B1, anglais B1

<https://www.marmara.edu.tr>

### TURQUIE – ISTANBUL (TR ISTANBU07)

Yildiz Teknik University

Department of Turkish Language and Literature

L/M/D - turc B1

<https://www.yildiz.edu.tr/>

### TURQUIE – ESKISEHIR (TR ESKİSEH01)

Anadolu University

Etudes turques

L/M/D – turc B1

<https://www.uib.anadolu.edu.tr/>

# Département Europe



## **AUTRICHE – VIENNE (A WIEN01)**

Universität Wien  
Études finno-ougriennes  
L/M/D - allemand B2  
<https://international.univie.ac.at/>

## **BULGARIE – SOFIA (BG SOFIA06)**

Sofia University – « St. Kliment Ohridski »  
Faculty of Slavic Studies – Translation and Interpreting  
Faculty of Philology  
Études slaves  
M - bulgare B1, anglais B1  
<https://www.uni-sofia.bg/>

## **CHYPRE – NICOSIE (CY NICOSIA01)**

University of Cyprus  
Department of Byzantine and Modern Greek Studies  
Études grecques  
L/M - grec B1, anglais B1  
<https://www.ucy.ac.cy>

## **CROATIE – ZAGREB (HR ZAGREB01)**

University of Zagreb  
Études croates – langue et littérature  
L/M/D - français B2/C1, croate B2/C1  
<https://www.ffzg.unizg.hr/>

## **ESTONIE – TALLINN (EE TALLINN05)**

Tallinn University – Faculty of Arts  
Études estoniennes  
Langue et culture russes  
Anthropologie, études interculturelles  
L/M - anglais B1 (L) et B2 (M)  
<https://www.tlu.ee/>

## **ESTONIE – TARTU (EE TARTU02)**

University of Tartu – Faculty of Arts  
Department of Foreign Languages and Cultures  
Études estoniennes  
Études romanes  
L/M/D - estonien B2, anglais B2  
<https://www.ut.ee/>

## **FINLANDE – HELSINKI (SF HELSINKI01)**

University of Helsinki – Faculty of Arts  
Department of Finnish, Finno-Ugrian and Scandinavian Studies  
Études finno-ougriennes  
L/M - finnois B2, suédois B2, anglais B2  
<https://www.helsinki.fi/>

## Département Europe (suite)

### GRÈCE – ATHÈNES (G ATHINE01)

National and Kapodistrian University of Athens  
Department of French Language and Culture  
Études grecques - langue et philologie  
L - français B1, grec B1  
<https://www.uoa.gr/>

### GRÈCE – IOANINNA (G IOANNIN01)

University of Ioannina  
Department of History and Archeology  
Etudes grecques  
L/M/D – grec B1  
<https://uoi.gr/>

### GRÈCE – TRIPOLI (G TRIPOLI03)

University of the Peloponnese – Faculty of Arts  
Études grecques  
L/M/D – grec C1, anglais C1, français C1  
<https://www.uop.gr/>

### HONGRIE – BUDAPEST (HU BUDAPEST01)

Eötvös Loránd University (ELTE) – Faculty of Humanities  
Études hongroises – littérature, linguistique, traduction  
L/M/D - hongrois B2, anglais B2  
<https://www.elte.hu/>

### LETTONIE – RIGA (LV RIGA01)

University of Latvia – Faculty of Humanities  
Department of Linguistics, Literatures and Cultures of the Baltic  
L/M - letton B1, anglais B1, italien B1, espagnol B1  
<https://www.lu.lv/>

### LETTONIE – RIGA (LV RIGA08)

Latvian Academy of Culture  
Etudes du letton  
L/M - letton B1  
<https://www.lka.edu.lv/>

### LITUANIE – KAUNAS (LT KAUNAS01)

Vytautas Magnus University  
Education Academy  
Etudes du lituanien  
L/M – anglais B1  
<https://www.vu.lt/en/>

### LITUANIE – VILNIUS (LT VILNIUS01)

Vilnius University – Faculty of Philology  
Department of Languages and Cultures of the Baltic  
L/M – anglais B1  
<https://www.vu.lt/en/>

### POLOGNE – CRACOVIE (PL KRAKOW01)

Jagiellonian University – Faculty of Polish Studies  
Études polonaises – littérature et linguistique  
L/M/D - polonais B1, anglais B2  
<https://www.uj.edu.pl/>

## Département Europe (suite)

### **POLOGNE – VARSOVIE (PL WARSAW01)**

University of Warsaw – Faculty of Arts

Department of Polish Studies

L/M/D - anglais B2, polonais B2

Department of Applied Linguistics

Traduction, interprétation

M/D - polonais C1

<https://www.uw.edu.pl/>

### **RÉPUBLIQUE TCHÈQUE – PRAGUE (CZ PRAHA07)**

Charles University – Faculty of Arts

Études tchèques

L /M/D – tchèque B1, anglais B1

<https://www.cuni.cz/>

### **ROUMANIE – BUCAREST (RO BUCURES09)**

University of Bucharest – Faculty of Arts

Études roumaines – langue, littérature et civilisation

L/M/D - roumain B1, français B1

<https://www.unibuc.ro/>

### **ROUMANIE – CLUJ-NAPOCA (RO CLUJNAP01)**

Babes-Bolyai University – Faculty of Arts

Études roumaines - langue et philologie roumaines

L/M/D - roumain B2 recommandé

Études hongroises - littérature et linguistique

L/M/D – hongrois B2, anglais B2

<https://www.ubbcluj.ro/>

### **SERBIE – BELGRADE (RS BELGRAD02)**

University of Belgrade – Faculté de Philologie

L/M – serbe B1

<http://arhiva.rect.bg.ac.rs/en/index.php>

### **SLOVAQUIE - BANSKA BYSTRICA (SK BANSKA01)**

Matej Bel University – Faculty of Arts

Études slovaques

L/M – slovaque B2, anglais B2, allemand B2, hongrois B2, russe B1, polonais A2

<https://www.ff.umb.sk/>

### **SLOVÉNIE – LJUBLJANA (SI LJUBLA01)**

University of Ljubljana – Faculty of Arts

Études slovènes - traduction, interprétation

L/M/D – slovène B2, anglais B2

<https://www.uni-lj.si/>

# Pluridisciplinaires



## ALLEMAGNE – BAYREUTH (D BAYREUTH01)

Universität Bayreuth  
Interkulturelle Germanistik  
M - allemand B2, anglais B2  
<https://www.uni-bayreuth.de/>

## Espagne – CADIZ (E CADIZ01)

Universidad de Cadiz  
Language acquisition, études grecques, études arabes  
PhD et personnel uniquement – espagnol B2  
<https://www.uca.es/>

## ESTONIE – TALLINN (EE TALLINN05)

Tallinn University  
Intercultural Communication  
M - anglais B2  
<https://www.tlu.ee>

## FINLANDE – HELSINKI (SF HELSINK01)

University of Helsinki – Faculty of Arts  
Études asiatiques et moyen-orientales  
L/M - finnois-suédois B2, anglais B2  
<https://www.helsinki.fi/fi>

## ITALIE – MILAN (I MILANO01)

Università degli studi di Milano  
Comunicazione interculturale  
L /M/D - italien B1  
<https://www.unimi.it/>

## ITALIE – TRIESTE (I TRIESTE01)

Università degli studi di Trieste  
Traduction et interprétation / Relations internationales  
L/M/D – anglais B1  
<https://portale.units.it/>

## ITALIE – TURIN (I TORINO01)

Università degli studi di Torino  
Scienze Politiche e Servizi Sociali  
L/M/D - pas de niveau de langue requis  
<https://www.unito.it/>

## ROUMANIE – BUCAREST (RO BUCARES09)

University of Bucharest  
Political Sciences  
L/M/D – anglais B1, français B1  
<https://unibuc.ro/>

## SLOVÉNIE – LJUBLJANA (SI LJUBLA01)

University of Ljubjana – Faculty of Arts  
Traduction, interprétation  
L/M/D – slovène B2, anglais B2, allemand B2, italien B2, français B2  
<https://www.uni-lj.si/>



# Alliance EUniWell



L'Inalco est désormais membre de l'alliance EUniwell, l'Université européenne du bien-être. La participation à cette alliance et la coopération rapprochée avec nos partenaires nous permet de vous offrir de nouvelles opportunités de mobilité.

## ALLEMAGNE – COLOGNE (D KOLN01)

Universität zu Köln

Etudes chinoises, africaines, slaves, finlandaises.

Relations internationales, commerce international

<https://portal.uni-koeln.de/>

## ALLEMAGNE – CONSTANCE (D KONSTAN01)

Universität Konstanz

Etudes slaves

Commerce international

<https://www.uni-konstanz.de/>

## ESPAGNE – MURCIE (E MURCIA01)

Universidad de Murcia

Etudes arabes

Relations internationales

<https://www.um.es/>

## ESPAGNE – SAINT-JACQUES-DE-COMPOSTELLE (E SANTIAGO01)

Universidad de Santiago de Compostela

<https://www.usc.gal/>

## ITALIE – FLORENCE (I FIRENZE01)

Università degli studi di Firenze

Etudes russes, arabes, hébraïques, japonaises, grecques, turques, sanskrit et tibétain

Relations internationales, commerce international

<https://www.unifi.it/>

## ROYAUME-UNI – BIRMINGHAM

University of Birmingham

Etudes japonaises, chinoises (mandarin), russe

<https://www.birmingham.ac.uk/>

## SUEDE – VÄXJÖ (S VAXJ003)

Linnaeus University

Relations internationales, commerce international

<https://lnu.se/>





# Bourse Erasmus+

## La procédure d'attribution de la bourse

Avec le soutien de la Commission européenne, l'Inalco propose une aide financière aux étudiant.e.s partant dans le cadre d'un séjour d'études ou de stage Erasmus+, dans la limite des financements disponibles.

Son montant est calculé selon un montant le classement par groupe des pays d'accueil, et se compte par mois et par jour de mobilité :

- **Groupe 1 : 450 € par mois\*** - Danemark, Finlande, Irlande, Islande, Liechtenstein, Luxembourg, Norvège, Suède, Royaume-Uni
- **Groupe 2 : 400 € par mois\*** - Allemagne, Autriche, Belgique, Chypre, Espagne, Grèce, Italie, Malte, Pays-Bas, Portugal.
- **Groupe 3 : 400 € par mois\*** - Bulgarie, Croatie, Estonie, Hongrie, Lettonie, Lituanie, Pologne, République de Macédoine, République Tchèque, Roumanie, Serbie, Slovaquie, Slovénie, Turquie.

## Boursier.e.s du CROUS

Les étudiant.e.s déjà boursier.e.s qui partent en mobilité Erasmus+ conservent leur bourse d'enseignement supérieur attribuée en France, à condition d'avoir rempli un formulaire de demande de dispense d'assiduité.

## Étudiant.e.s reconnu.e.s comme « ayant moins d'opportunités »

Une allocation spécifique est attribuée par le programme Erasmus+ à l'accueil, à l'orientation et au soutien pédagogique et technique des étudiant.e.s reconnus comme « ayant moins d'opportunités ».

Un **complément financier forfaitaire "inclusion"** est attribué afin de couvrir les coûts supplémentaires liés à la mobilité (hébergement spécifique, assistance d'un accompagnateur pendant le voyage, suivi médical, soutien matériel, aide à domicile, auxiliaire de vie, etc.) et d'assurer ainsi les mêmes accès aux mobilités Erasmus+ à tou.te.s. Son montant s'élève à **250 € par mois**.

Les premiers publics concernés sont les personnes en situation de handicap (physique, psychique, maladie invalidante) et les boursiers sur critères sociaux (échelons 6 et 7). Les étudiants résidant en QPV (Quartier Prioritaire de la Ville) et ZRR (Zone de Revitalisation Rurale) sont aussi éligibles à ce complément de bourse.

## Bourses de stage

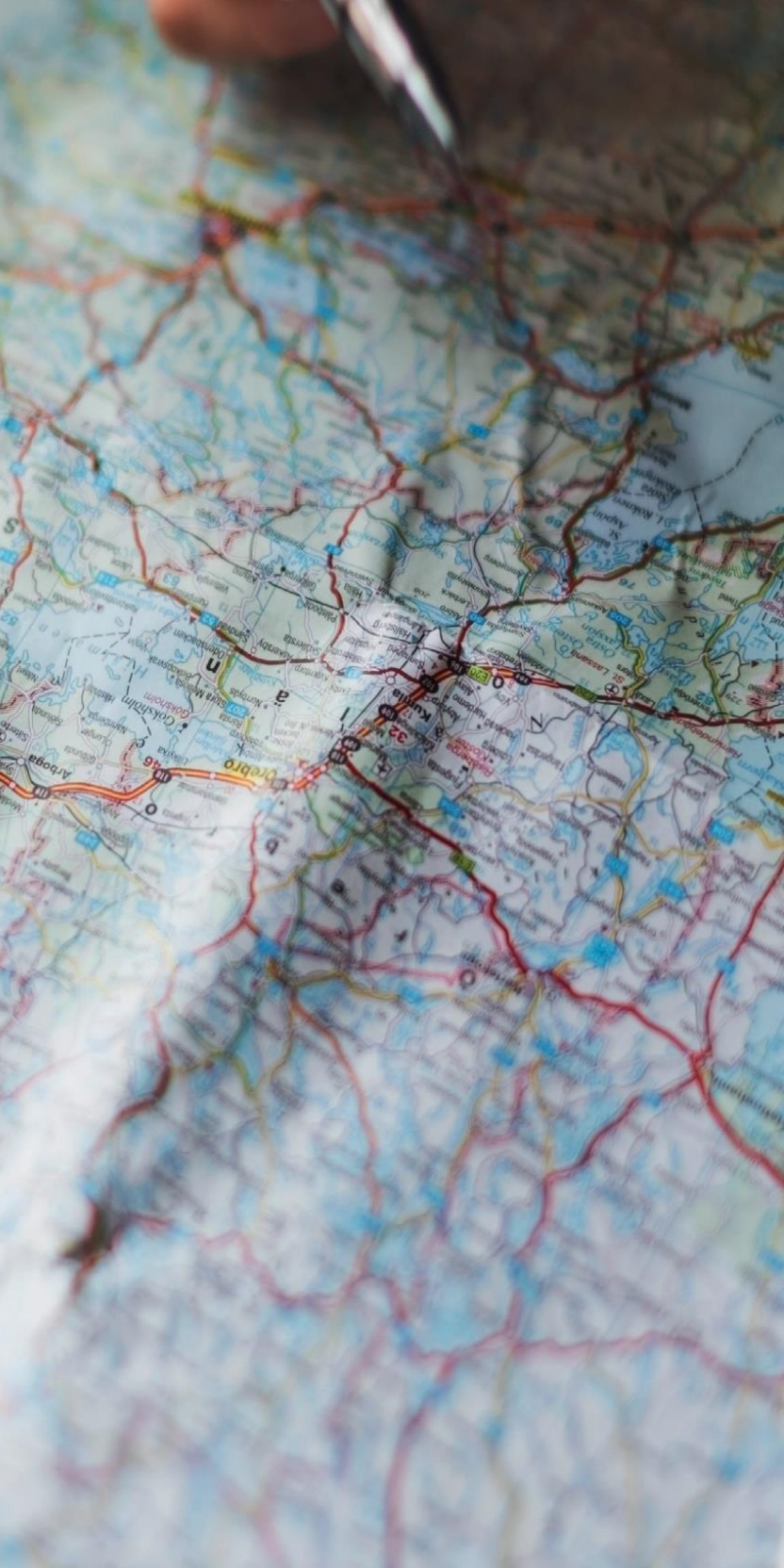
En plus des bourses pour les mobilités d'études, le programme Erasmus+ vous offre la possibilité de bénéficier d'une **bourse dans le cadre de votre stage à l'étranger**.

Les montants mensuels appliqués par groupe de pays sont les mêmes que pour les mobilités d'études (cf. ci-dessus). Cependant, un complément mensuel de **150 €** est appliqué dans le cas des bourses de stage.

Les aides complémentaires pour les personnes reconnues comme ayant moins d'opportunités et pour le soutien à la mobilité dite verte (train, car, covoiturage...) s'appliquent également aux mobilités de stage.

**Prenez contact** avec le pôle Erasmus+ de la Direction Europe et International de l'Inalco (bureau 3.39) pour toute question ou renseignement supplémentaire.

Ou rendez-vous sur le site web de l'Inalco :  
<https://www.inalco.fr/mobilites-erasmus>



Arbogata

Arbogata

Arbogata

Arbogata

Arbogata

Arbogata

# Informations pratiques



## Derniers conseils avant le départ et sites internet pour aller plus loin

Pour prendre un peu d'avance et éviter les mauvaises surprises une fois sur place, voici quelques conseils et références pour préparer votre mobilité.

# Conseils avant le départ

Après avoir reçu une décision favorable pour votre mobilité Erasmus+, quelques recherches s'imposent afin que le séjour se déroule pour le mieux. Voici donc quelques conseils qui pourront vous être utiles sur place.

N'hésitez pas à approfondir ces sujets en contactant directement les établissements concernés ou en vous rendant sur leurs sites internet.

## Finances

La bourse Erasmus+ peut ne pas couvrir l'ensemble de vos dépenses en mobilité. Il faudra donc prévoir de l'argent de côté.

Avant de partir, n'oubliez pas de prévenir votre banque et demandez-leur les frais complémentaires (s'il y en a). Pensez à partir avec quelques espèces et le temps d'ouvrir un compte sur place. Cela vous permettra par exemple de payer votre transport ou de vous loger en attendant de vous installer plus durablement.

## Téléphonie mobile

Prévenez votre opérateur de téléphonie mobile avant votre départ pour connaître les coûts et solutions qui s'offrent à vous afin de pouvoir utiliser ou suspendre votre ligne.

## Transport en commun

Pensez à vous renseigner avant de partir sur les démarches à entreprendre une fois sur place pour obtenir des titres ou un abonnement de transport, et les itinéraires pour parvenir à votre hébergement et université le premier jour.

## Médication et appareillage

Si vous prenez des médicaments, prenez vos ordonnances avec vous, et vérifiez que les médicaments sont autorisés dans le pays de destination. Si vous portez des lunettes, n'hésitez pas à prendre une paire de rechange et vérifiez que votre assurance fonctionne en cas de perte, de casse ou de vol.

## Adaptateurs

Vérifiez que les prises électriques soient bien les mêmes qu'en France, sinon pensez à acheter un ou plusieurs adaptateurs.

## Hébergement

Attention aux arnaques ! Soyez très prudent en ce qui concerne la réservation de votre hébergement. Dans la mesure du possible, prenez les renseignements sur le site internet de votre université d'accueil. N'hésitez pas à contacter d'anciens étudiants.e.s Erasmus+ avant votre départ.

## Assurance

Pour les mobilités en Europe, il est indispensable de demander la Carte européenne d'assurance maladie (CEAM) auprès de la CPAM. Pour les départs en Turquie, nous recommandons fortement que vous preniez une mutuelle couvrant vos soins à l'étranger. Il est également vivement recommandé de souscrire à une assurance responsabilité civile (obligatoire dans le cas des stages).

## Inscription sur Ariane

Nous vous recommandons d'enregistrer les détails de votre voyage ainsi que vos coordonnées personnelles sur cette [plateforme](#) du Ministère de l'Europe et des Affaires étrangères. Vous pourrez y trouver, entre autres, des fiches conseils aux voyageurs. Vous recevrez également par email ou SMS des informations et consignes de sécurité au cours de séjour, si la situation du pays dans lequel vous vous trouvez le justifie.

# Pour aller plus loin

Vous avez la possibilité de trouver de nombreuses informations utiles sur différents sites internet institutionnels (Erasmus+, Ministère des Affaires étrangères, universités d'accueil, etc.).

## Sites officiels français et européens

[www.diplomatie.gouv.fr/fr/conseils-aux-voyageurs/](http://www.diplomatie.gouv.fr/fr/conseils-aux-voyageurs/)

Rubrique « *Conseils aux voyageurs* » (MEAE)

[www.info.erasmusplus.fr/](http://www.info.erasmusplus.fr/)

Portail Erasmus+, Education, Formation & Jeunesse et Sport

[www.agence-erasmus.fr](http://www.agence-erasmus.fr)

Site institutionnel de l'agence nationale : programmes de mobilité, témoignages et partenariats stratégiques

[op.europa.eu](http://op.europa.eu)

Bibliothèque de l'Union européenne, afin d'en connaître davantage sur les pays d'accueil ou sur l'UE

## Sites complémentaires

[www.inalco.fr/vie-campus/vie-associative](http://www.inalco.fr/vie-campus/vie-associative)

Site des associations de l'Inalco, et du bureau des étudiants (BDE)

<https://moovitapp.com/>

Site internet des transports en commun à travers le monde

## Dernier conseil

Une fois sur place, n'hésitez pas à contacter l'ambassade de France pour connaître les différentes associations étudiantes ou les centres culturels du pays d'accueil.



## DIRECTION EUROPE ET INTERNATIONAL

Pôle Erasmus+  
Bureau 3.39  
erasmus@inalco.fr



[www.inalco.fr/international](http://www.inalco.fr/international)

ישראל    национален    שפה    文化    شرقية

inalco

Institut national  
des langues  
et civilisations orientales